

# Nouveaux standards informatiques

## instaurés au passage au domaine VD de la CSVDC

### Comptes réseau

#### Pour les enseignants

Par exemple, pour Jean Tremblay  
Nom d'utilisateur (identifiant) : tremblayj  
Mot de passe: pass123\$C (son matricule d'employé se termine par 123)  
Oubli du mot de passe : voir le sujet centre d'identité  
Quota pour les fichiers : 10 Go



#### Pour les élèves

Par exemple, pour Jeanne Tremblay  
Nom d'utilisateur (identifiant) : 0012345 (numéro de fiche à 7 caractères incluant les 0)  
Mot de passe : aaaammjj (naissance), modifiable par l'élève (Ctrl-Alt-Suppr)  
Réinitialisation du mot de passe en début de chaque année à aaaammjj  
Oubli du mot de passe : Requête au technicien par l'enseignant  
Quota pour les fichiers : 1 Go



#### Pour une classe

Les comptes génériques de classe demeurent disponibles au primaire pour répondre à divers besoins malgré que les élèves disposent maintenant d'un compte réseau à partir de la 1<sup>ère</sup> année.  
Par exemple, pour la classe 502 de l'école 007  
Nom d'utilisateur (identifiant) : 007-502  
Mot de passe : 502 (ne peut pas être modifié)  
Quota pour les fichiers : 500 Mo



#### Exigences minimales des mots de passe

- 8 caractères
- ne peut pas contenir le nom d'utilisateur, le prénom ou le nom
- 3 des 4 critères suivants :
  - présence d'au moins une lettre majuscule
  - présence d'au moins une lettre minuscule
  - présence d'au moins un chiffre
  - présence d'au moins un caractère spécial (!/\$%?&\*;,.,<>[]{})



#### Accès

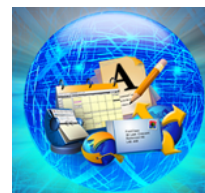
Ce compte réseau (nom d'utilisateur et mot de passe) permet :

- d'ouvrir une session Windows sur les postes de la CSVDC
- d'accéder à Office 365 (Word en ligne, PowerPoint en ligne, etc.)
- de publier des articles sur les sites Web des écoles (ex. :mv.csvdc.qc.ca)
- d'effectuer des requêtes informatiques (📞)
- d'accéder au centre d'identité (identite.csvdc.qc.ca)



## Comptes FirstClass

**Pour le personnel :** noms d'utilisateur identiques pour FirstClass et le réseau  
Par exemple tremblayj (réseau) = tremblayj (FirstClass) = [tremblayj@csvdc.qc.ca](mailto:tremblayj@csvdc.qc.ca)



**Pour les élèves :** noms d'utilisateur parfois différents, FirstClass élimine les 0 au début des nombres. Par exemple, 0012345 (réseau) = 12345 (FirstClass) = [12345@csvdc.qc.ca](mailto:12345@csvdc.qc.ca)

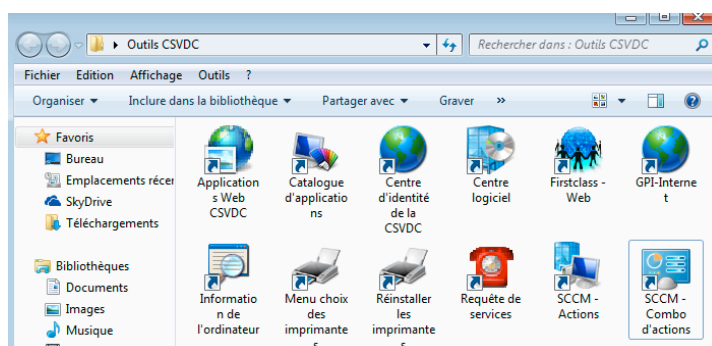
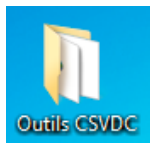
**Les mots de passe :** ne sont pas nécessairement les mêmes pour le compte réseau et pour FirstClass. Ces deux services ne sont pas synchronisés.

**Les mots de passe des élèves** sont disponibles pour les enseignants en tout temps en consultant le «Moniteur de Groupe». Ce dernier se trouve dans le module d'aide qui est sur votre bureau FirstClass.



## Outils CSVDC

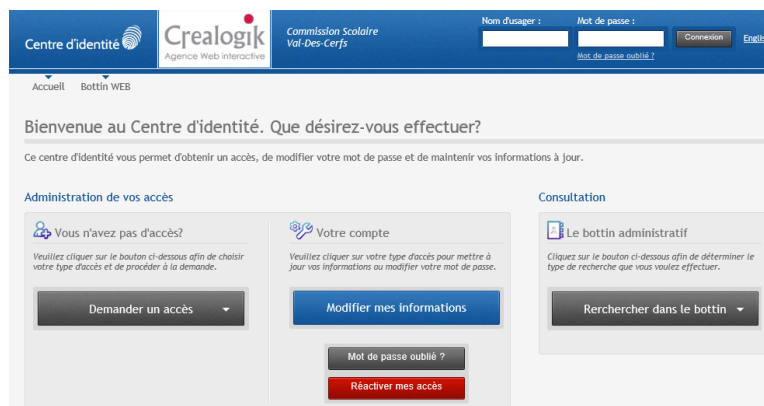
Ce répertoire se retrouve sur les bureaux Windows de toutes les sessions du nouveau domaine VD. Il vous donne accès à plusieurs nouveaux outils qui sont décrits plus bas.



## Centre d'identité

Ce site Web accessible à partir du répertoire «**Outils CSVDC**». Il vous permet de :

- consulter le bottin des membres du personnel
- mettre à jour votre emploi\*
- modifier votre profil
  - modifier votre mot de passe au besoin
  - modifier vos informations pour affichage au bottin
  - insérer une question/réponse secrète\*\* (nécessaire si vous oubliez votre mot de passe)



Un tutoriel spécifiquement pour le centre d'identité sera disponible sous peu directement sur la page d'accueil du site.

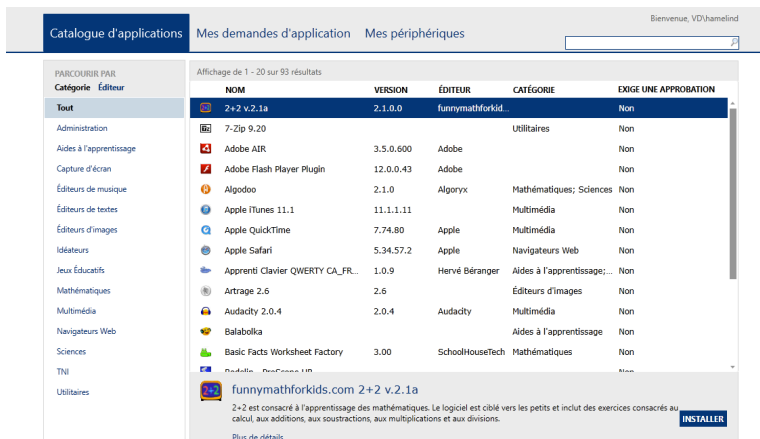
\* Important à faire dès votre première visite sur le centre d'identité afin que vous ayez les bons accès aux bons services

\*\*Obligatoire pour pouvoir réinitialiser votre mot de passe suite à un oubli. À ce moment, vous aurez aussi besoin de votre numéro d'assurance social, de votre courriel et de votre date de naissance.

\*\*\*Le centre d'identité n'est accessible qu'à l'intérieur du réseau de la CSVDC.

## Le catalogue d'applications

Le catalogue d'application vous permettra d'installer de nombreux logiciels sans nécessairement avoir besoin d'un droit d'administration sur le poste. Vous trouverez ce catalogue dans le répertoire «**Outils CSVDC**» qui se trouve sur votre bureau Windows. Vous pouvez effectuer une recherche par nom ou consulter les catégories. Lorsque le logiciel en question est trouvé, il faut le sélectionner et cliquer sur «**INSTALLER**».



PARCOURIR PAR	Affichage de 1 - 20 sur 93 résultats		Bienvenue, VD\hameind			
Catégorie	Éditeur	NOM	VERSION	ÉDITEUR	CATÉGORIE	EXIGE UNE APPROBATION
Tout		2+2 v.2.1a	2.1.0.0	funnymathforkid...		Non
Administration		7-Zip 9.20			Utilitaires	Non
Aides à l'apprentissage		Adobe AIR	3.5.0.600	Adobe		Non
Capture d'écran		Adobe Flash Player Plugin	12.0.0.43	Adobe		Non
Éditeurs de musique		Algodoo	2.1.0	Algorix	Mathématiques; Sciences	Non
Éditeurs de textes		Apple iTunes 11.1	11.1.1.11		Multimédia	Non
Éditeurs d'images		Apple QuickTime	7.74.80	Apple	Multimédia	Non
Idéateurs		Apple Safari	5.34.57.2	Apple	Navigateurs Web	Non
Jeux Éducatifs		Apprenti Clavier QWERTY CA_FR...	1.0.9	Hervé Béranger	Aides à l'apprentissage...	Non
Mathématiques		Artrage 2.6	2.6		Éditeurs d'images	Non
Multimédia		Audacity 2.0.4	2.0.4	Audacity	Multimédia	Non
Navigateurs Web		Balabolka			Aides à l'apprentissage	Non
Sciences		Basic Facts Worksheet Factory	3.00	SchoolHouseTech	Mathématiques	Non
TNI						
Utilitaires		funnymathforkids.com 2+2 v.2.1a				

Pour faire installer les logiciels qui sont absents du catalogue, vous devrez effectuer une requête de service à l'aide du raccourci qui se trouve aussi dans le répertoire «**Outils CSVDC**».





## Droits d'administration des postes par les usagers

Il est possible d'obtenir des droits d'administration sur un poste qui vous est principalement dédié (portable ou fixe). Vous devez remplir un formulaire (contrat) qui vous sera offert par votre direction d'établissement. Notez que ce privilège ne s'adresse qu'aux utilisateurs avertis et qu'il est révoquant si vous ne respectez pas le contrat. Notez aussi qu'il n'est pas nécessaire d'avoir des droits d'administration sur les postes pour installer les logiciels qui se trouvent dans le catalogue d'application (sujet traité au point précédent).

## Répertoires sur les postes et synchronisation

### Fichiers professionnels

Tous vos fichiers professionnels et tous les fichiers de travail de vos élèves doivent être enregistrés dans le répertoire «**Documents**» si vous désirez qu'une copie de sûreté soit prise sur les serveurs de la CSVDC. Il est possible que vous trouviez dans «**Documents**» des répertoires qui ont «**Ancien\_...**» à titre de préfixe. Ce sont des fichiers qui ont été récupérés de votre ancienne session Windows au passage au domaine VD. C'est à vous de classer ces contenus dans les bons répertoires sachant ce qui suit.

-  Ancien\_Bureau
-  Ancien\_Ma Musique
-  Ancien\_Mes Images
-  Ancien\_Mes Vidéos

### Fichiers personnels

Vos fichiers personnels ne doivent donc pas se retrouver dans le répertoire «**Documents**» afin d'éviter d'encombrer les serveurs. Vous devez les enregistrer dans les autres répertoires de votre ordinateur (images, musique, vidéo, le bureau, téléchargements, etc.) afin qu'ils ne se retrouvent qu'à cet endroit et gérer vous-même les copies de sûreté.

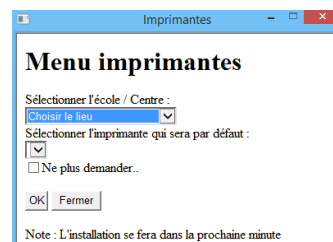
## Quota des fichiers pris en copie de sûreté

**Élèves : 1 Go** avec notification à 80% d'utilisation afin de permettre la demande d'ajout d'espace supplémentaire. Cette demande impliquera la vérification que les fichiers présents ne sont pas des fichiers personnels.

**Enseignants : 10 Go** avec notification à 80%, 90% et 99% d'utilisation afin de permettre la demande d'ajout d'espace supplémentaire. Cette demande impliquera la vérification que les fichiers présents ne sont pas des fichiers personnels.

## Impression

Si vous n'avez pas déjà accès à l'imprimante de votre école qui est près de votre local, consultez le **«Menu choix des imprimantes»** qui se trouve aussi dans le répertoire **«Outils CSVDC»**. Sélectionnez votre établissement d'abord et l'imprimante ensuite. Elle devrait finalement être disponible dans le menu d'impression de vos logiciels sur votre poste.



## Office et Office 365

L'offre d'Office 365 n'est pas en lien direct avec le passage au nouveau domaine, mais c'est un changement qui survient en même temps pour certaines écoles. Office 365 n'est pas un produit qui vise à remplacer Office. C'est plutôt une alternative pour combler des besoins plus modernes et moins complexes qui convient bien aux besoins des élèves en général.

[Un article sur le site du RÉCIT](http://recit.csvdc.qc.ca/2014/07/09/office-365/) local traite de ce sujet

(<http://recit.csvdc.qc.ca/2014/07/09/office-365/>) en détail, mais en bref, vous devez vous authentifier sur la page [login.microsoftonline.com](http://login.microsoftonline.com) en utilisant votre identifiant réseau suivi de @o365.csvdc.qc.ca (ex. : [tremblayp@o365.csvdc.qc.ca](mailto:tremblayp@o365.csvdc.qc.ca)) et votre mot de passe réseau. En entrant, vous serez automatiquement dirigés dans Outlook. Sélectionnez OneDrive au haut de l'écran afin d'accéder à l'espace des fichiers et des applications en ligne qui permettent de créer ou d'éditer des fichiers Word, PowerPoint, Excel, etc..



## Nouveaux sites Web

Ce changement n'est pas non plus en lien direct avec le changement de domaine, mais il survient en même temps pour certaines écoles. [Un article sur le site du RÉCIT](http://recit.csvdc.qc.ca/2014/07/10/wordpress/) local traite de WordPress qui est le logiciel libre derrière nos nouveaux sites (<http://recit.csvdc.qc.ca/2014/07/10/wordpress/>) en détail, mais en bref, pour publier des articles sur le site, vous devez vous authentifier sur la page [nom-de-votre-ecole.csvdc.qc.ca/wp-admin](http://nom-de-votre-ecole.csvdc.qc.ca/wp-admin) (ex. : [ave-maria.csvdc.qc.ca/wp-admin](http://ave-maria.csvdc.qc.ca/wp-admin)) en utilisant votre identifiant et votre mot de passe du réseau. Vous ne pourrez que publier des articles dans la catégorie de votre classe. Ceux-ci seront alors automatiquement sur la page d'accueil en plus d'être archivés dans le menu **«Classes»** ou **«Groupes»** qui se trouve dans la colonne de droite.



## Conclusion

Il est important de savoir que ce passage à un nouveau domaine VD.cerfs n'était pas optionnel d'un point de vue informatique. Plusieurs nouvelles versions des systèmes que nous n'avons pas le choix d'utiliser ne pouvaient plus fonctionner avec les anciens domaines «Pédago» et «Admin».

Sachant que c'était un passage obligé et que ça aurait des impacts majeurs pour les utilisateurs comme pour eux, les techniciens en ont profité pour tenter d'y inclure un maximum d'avantages. Ces derniers ne sont pas toujours aussi visibles que les inconvénients par contre.

En voici quelques-uns :

- standardisation des configurations et règles de fonctionnement dans toutes les écoles (support simplifié, changements d'école moins problématiques, etc.)
- mises à jour des postes et installations massives de logiciels plus faciles pour l'équipe technique
- possibilité de relier à l'annuaire central plusieurs systèmes que nous utilisons de sorte que les utilisateurs n'ont qu'un seul nom d'utilisateur et mot de passe à gérer (par exemple, WordPress, Office 365, le centre d'identité et le système de requête utiliseront bientôt votre nom et mot de passe réseau)
- gestion de ce compte dans l'annuaire centralisé avec le centre d'identité accessible aux usagers directement
- possibilité pour les usagers d'installer des logiciels à partir d'un catalogue centralisé
- fichiers des enseignants centralisés, donc plus de déplacements nécessaires aux changements d'école
- gestion des imprimantes centralisée et simplifiée
- accès éventuels à Facebook sans que ça soit obligatoirement pour tous les usagers de toutes les écoles

**Dominic Gagné**  
C.P.-T.I.C.-C.S.V.D.C.  
Service local du RÉCIT à la CSVDC  
<http://recit.csvdc.qc.ca>